



Ivana Sulovská
Centrum Kašpar

Trh práce nedává příležitost všem bez rozdílu. Lidem i firmám to pomáháme změnit.

Každá krize dopadá nejtěživěji na ty nejslabší, lidi s nízkými příjmy nebo sólo rodiče, kteří často neměli ani v předešlém období možnost vytvořit si finanční rezervy. Ohroženi jsou často lidé kombinující různé dohody o provedení práce nebo živnostníci. A v neposlední řadě jsou ztrátou zaměstnání ohroženi ti zaměstnanci, kteří sice úvazek mají, ale nepracují, protože jejich zaměstnavatelé přišli o zakázky.

Dopad koronavirové krize na domácnosti
podle výzkumu sociologa Daniela Prokopa:



Polovině domácností
klesl příjem.



Více než čtvrtina
dotazovaných se
obává ztráty zaměstnání,
především v segmentu
obchodu a služeb.

Téma: Imunita pro budoucí trh práce

Jak můžeme posílit svoji odolnost na rychle se měnícím trhu práce?
Zkuste spektrum vitamínů podle Centra Kašpar:

C - vitamín „C“, aneb **Co budu dál dělat?** Někoho může vést krize k promýšlení, čím se ve svém pracovním životě dál zabývat, kam se posunout. Pokud máte rádi pevnou půdu pod nohama a svá rozhodnutí rádi opíráte o exaktní data, vyzkoušet můžete naši **profesní diagnostiku** a profesní testy COMDI. Výsledky testů vám osobně vyloží zkušené poradkyně.

E - v našem pojetí **Energie**. Doporučujeme pečovat o svůj vnitřní zdroj (pracovní) energie za všech okolností. A že někdy vůbec nejsou příznivé. Pokud však člověk vyčerpá svou vnitřní energii, obvykle již není dále schopen řešit dobře své záležitosti. Ochranou před vyčerpáním může být odložení některých návyků či rutin, nebo přijetí podpory a pomoci druhých. V těžkých situacích pomůže také slovní doprovázení – i to vám v Centru Kašpar nabízíme. Využít lze **individuální poradenství nebo skupinové programy**.

N - **Naladte se** na zvládnutelný první malý krok směrem k nové práci, přivýdělnku či novému směru profese. Uvidíte, že po prvním úspěšném kroku už budete mnohem jistější v tom, jak má vypadat ten druhý.

T - jako **Trvanlivost**. Když už jednou člověk do něčeho vloží úsilí, je zpravidla rád, aby výsledky byly udržitelné v čase. Nejen že vám usnadníme cestu k novému zaměstnavateli, ale pokud si to budete přát, neopustíme vás ani po nástupu do práce. Poradna je otevřená také lidem, kteří si práci potřebují udržet. Dobře na udržování toho, co už máme, funguje také **koučování**.

R - **Rozvoj** je slovem mnohdy nadužívaným v oblasti pracovní sféry. Pro nás znamená především to, že **každý z nás se potřebuje a chce rozvíjet v něčem jiném**. Někdy i navzdory tomu, co od nás očekává okolí, nebo navzdory tomu, co jsme studovali ve škole. Chce to taky špetku odvahy. A tu u nás postupně přirozeně získáte.

U - jako **Umění improvizace**. Tu mohla téměř třetina z nás v době vrcholící pandemie trénovat například v rámci **home-office**. Je skvělé, že na řadě pozic, kde doposud práce z domova nebyla představitelná, je najednou nutnou součástí každodenní reality. Ovšem je práce z domova, kde jsou dvě děti zápasící se školními povinnostmi nebo znuděné karanténou opravdu vhodný prostor pro zažití opravdových výhod práce z domova? Kdo jste home-office ve svízelných podmínkách zvládli, improvizaci jste mocně rozvinuli.

M - třeba **Motivační kurzy** se mohou zdát tím, na co buď nemám čas, nebo co nepotřebuji, neboť motivace mám dostatek (ale práci žádnou). Jenže skutečně prožitá motivace je něco jiného, než když u pohovoru s hraným západem prohlásím, že jsem 100 % motivovaná nastoupit okamžitě a dít od úsvitu do soumraku. Není tedy absurdní, pokud Vám personální poradkyně Centra Kašpar nabídne účast v motivačním kurzu – víme, že tyto kurzy fungují, od těch, kdo je absolvovali. Motivace je totiž také chuť překonávat překážky a dosahovat pozitivních změn ve svém vlastním uvažování. To není vždy úplně jednoduché a vliv skupiny je obvykle příznivou okolností.

Pokračování na str. 2 >





K - neboli **Kurzy a vzdělávání**. Jestliže (např. díky profesním testům) už víte, jaké jsou vaše silné a slabé stránky, navázat můžete nějakým praktickým kurzem. Ten zvýší vaše šance na uplatnění, ale také přinese nové kontakty a poznatky z praxe. Vždy se dobře zajímejte, co všechno je obsahem kurzu. Vše se totiž neustále mění. A tak například kurz „Asistentka/sekretářka“ může rozšířit obzory i těm, kdo v tomto oboru již pracovali.

A – udržet si **Aktivní přístup!** Nástup do práce někdy bývá naléhavou existenční záležitostí, kdy je potřeba postupovat velmi rychle. Než si ale zajistíte stabilní příjem, přijmout lze i krátkodobá finanční opatření. Aktualizujte své finanční plány, náklady rozřídte na nutné, zbytné a ke zvážení. Můžete si někde vyjednat nějaké slevy? Zvažte různé varianty náhrady výpadku příjmů (poloviční příjem a úplný výpadek). Spočtete si, na jak dlouho Vám vydrží rezervy a jestli máte variantu, jak do rezerv nesahat vůbec. Máte nějaký majetek (auto apod.), který můžete použít na vyrovnání cash-flow?

S – jako dostatek **Sebedůvěry**. Sebedůvěra nemusí spočívat jen v tom, že si dokážu, že si zaměstnání najdu sám. Naopak. Kdo má dostatek sebedůvěry, neohrozí ho ani to, že využije služby Centra Kašpar k tomu, co právě potřebuje. Služby jsme přece zvyklí využívat všude kolem sebe – jídlo s dovážkou až do obýváku, 4D multikina, služby operátorů, řemeslníků a dalších. Sebedůvěru to málokdy ohrozí, tak proč se zdráhat služby využít v oblasti práce?

P – flexibilita neboli **Pružnost**. Také flexibilita je často nadužívaný termín v náborové inzerci, proto buďte obezřetní při správném používání v životopise či motivačním dopise. Jak flexibilitu chápete vy a jak potenciální zaměstnavatel? A víte, že existuje také negativní flexibilita? Tu často zažíváme právě v současném pojetí práce z domova. Operativně totiž můžeme zajistit domácí vzdělávání v čase běžného zaměstnání, ale bez stanovených pravidel, kdy je vyhrazený čas na nerušenou práci na straně jedné a nerušenou výuku či přípravu jídla na straně druhé, se nám tato flexibilita vymstí hned druhou probdělou noc strávenou nad pracovními úkoly.

A – v době jakékoli krize se vyplatí pečovat o dobrou **Atmosféru** – doma, v práci, kdekoli se právě nacházíte. V Centru Kašpar se snažíme vytvářet příjemnou pozitivní atmosféru, kterou naši klienti a klientky hodnotí jako jeden z nejdůležitějších aspektů vzájemné spolupráce. Může se to zdát banální, ale v pozitivní atmosféře se zkrátka člověk rád vzdělává, věnuje se svému rozvoji, s nadšením objevuje nové věci. Všechno jde zkrátka líp a jaksí jednodušeji.

R – zdánlivě obyčejná **Radost**. Jsme zvyklí říkat, že moc důvodů k radosti není, ale pozitivní myšlení prokazatelně funguje a je schopné příznivě ovlivnit i naše tělesné procesy. Kdo se umí radovat z maličkostí, cítí se dobře a dokáže pozitivně působit na druhé. Sympatie dělají zázraky i u pohovorů. Informace, které personalisté o nás přijímají v kladných emocích, mají daleko větší váhu. Úsměv jednoduše stojí za to, i když pod rouškou není moc vidět.



Na křídlech poradkyně Centra Kašpar

Kašparova imunita

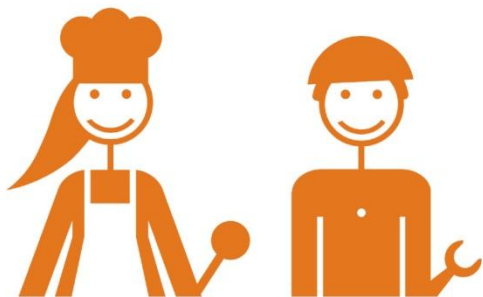
Jak si pro vás v této době udržuje odolnost Centrum Kašpar? Rozhovor se **zprostředkovatelkou Zuzanou Rengerovou** vám odhalí ledacos ze zákulisí fungování naší organizace.

Jak je to vlastně s dotacemi, díky kterým Centrum Kašpar pomáhá, a jak systém funguje v době pandemie?

Na začátku každé dotace se dá dohromady tým lidí, kteří dobrovolně ve svém volném čase napíší projektovou žádost. Úplně jednoduché to není. Posuzovací kritéria jsou stále přísnější. Žádost se obvykle musí napsat docela rychle, protože od vyhlášení projektové výzvy do uzávěrky je obvykle jen pár týdnů. Ne a pak se čeká, jak projekt dopadne. S nejistou vyhlídkou. Pokud je projekt schválen, pokaždé znovu promýšlíme okolnosti – zda ho přijmout či nikoli. Veškerá zodpovědnost za nedodržení slíbených výsledků jde za Centrem Kašpar. A finanční sankce by pochopitelně pro organizaci našeho typu byly likvidační. Projekty píšeme, protože je díky nim možné pomoci lidem úspěšně se zapojit do pracovního procesu. A to za tu zodpovědnost stojí.



Pokračování na str. 3 >



V době pandemie bylo všechno trochu složitější. Lidé nemohli navštěvovat poradnu ani vzdělávací aktivity, proto byly některé aktivity pozastaveny, nebo probíhaly distanční formou. Dva z našich projektů tak nyní prodlužujeme, abychom dokázali zajistit odborné služby pro lidi v době, kdy se již některé důsledky krize spojené s koronavirem začínají přímo projevovat. Základem všech rozhodnutí i době koronakrize je zodpovědné finanční plánování a řízení. (To je ostatně základem i zdravých domácích rozpočtů.)

Jak nyní vypadá spolupráce Centra Kašpar se zaměstnavateli?

Koronakrize zasáhla do personálních procesů firem velmi silně. Nábor byl ve většině organizací zastaven a zaměstnavatelé řešili možnosti převedení pracovníků na práci z domova, zavedení bezpečnostních opatření tak, aby to co nejméně narušilo chod provozů, vše ve velmi krátkém čase. Díky dlouhodobě úzké spolupráci se zaměstnavateli v regionu jsme si vyměňovali informace prostřednictvím sociálních sítí, elektronické komunikace, telefonátů. Umožnilo nám to více poznat firemní kulturu konkrétních organizací a potřeby zaměstnavatelů. Tyto poznatky pak zúročujeme při práci s našimi klienty a klientkami. A to je ten rozdíl mezi personální agenturou a Centrem Kašpar. Neprocházejí námi stovky lidí měsíčně. Na to nemáme kapacitu a celkově máme jiný formát služeb. Nemůžeme zaměstnavateli slíbit, že najdeme kandidáta na konkrétní pracovní pozici. Ale pokud mu někoho doporučíme pro jeho výběrové řízení, tak je to člověk vhodný nejen na danou práci, ale také do prostředí dané firmy. Pro své rozhodování od nás dostává reference, o které se může opřít.

A funguje to také obráceně. Chceme, aby zaměstnavatelé, kteří se v této době budou muset s některými svými zaměstnanci/kyněmi rozloučit, věděli, že nás mohou doporučit jako jednu z možností, kam se mohou lidé po propuštění z práce obrátit. Víme, že mnoho lidí se bez naší pomoci obejde a najde si zaměstnání rychle. Zdaleka ne všechny obory jsou však na tom stejně – v některých odvětvích poptávka po lidech logicky klesne. A tak není žádným projevem vlastní nedostačivosti, když se na nás takoví lidé obrátí. Spolupráce s námi může trvat velmi krátce (a jsme rádi, když lidé nacházejí to správné místo co nejdříve), ale někdy je zodpovědné hledání během na dlouhou trať. Vše je velmi individuální. Těm, kdo práci hledají, umíme poradit tzv. na míru - co mají zohlednit při výběru nového zaměstnavatele nebo nové práce, jak si připravit podklady pro výběrové řízení do konkrétní firmy, na konkrétní pohovor. Ukazuje se, že díky tomu naši klienti/ky častěji získávají dlouhodobou práci, ve které jsou spokojeni. A to nás těší.



Pokračování rozhovoru [ZDE](#).

Ušij tašku a zaměstnej člověka

Kašpařím světem

Pokud jsme zatím v tomto čísle dostatečně nezdůraznili, že pro posílení imunity je velmi zásadní také kvalitní odpočinek, činíme tak nyní závěrem. Vedle obvyklých doporučení, jak osvědčeně relaxovat, přinášíme jeden méně tradiční námět – **šítí tašek**. Samozřejmě ne ledajakých.

Máme na mysli tašky, kabelky, batůžky a jim podobné výrobky do naší každoroční kampaně Ušij tašku a zaměstnej člověka. **Kampaně startuje v létě, ale již nyní můžete tašky posílat či doručovat osobně do sídla naší organizace.** V letošním roce bude vaše solidarita a tvořivé nasazení obzvláště důležité – lidí hledajících práci bude podle všech kvalifikovaných odhadů rychlým tempem přibývat.

Moc si vážíme vaší neutuchající podpory a již nyní se upřímně těšíme na vaše originální i klasické kousky. Děkujeme a těšíme se na viděnou nejspíše na listopadové benefici.

